

**UCHWAŁA NR XLV/1378/2002
RADY MIASTA GDAŃSKA
z dnia 21 lutego 2002 roku**

**w sprawie uchwalenia miejscowego planu zagospodarowania przestrzennego Młyniska –
Letnica w Gdańsku**

Na podstawie art.26 w związku z art.7, art.8 ust.1-3, art.9-11, art.18 i art.28 ustawy z dnia 7 lipca 1994r. o zagospodarowaniu przestrzennym (j.t. Dz.U. z 1999r. Nr 15, poz.139, zm: z 1999r. Nr 41, poz. 412, Nr 111, poz.1279, z 2000r. Nr 12, poz.136, Nr 109, poz.1157, Nr 120, poz. 1268, z 2001 r. Nr 14, poz. 124, Nr 100, poz. 1085, Nr 115, poz.1229, Nr 154, poz. 1804), art.18 ust.2 pkt 5, art.40 ust.1 ustawy z dnia 8 marca 1990r. o samorządzie gminnym (j.t. Dz.U. z 2001r. Nr 142, poz.1591)

Rada Miasta Gdańska uchwala co następuje:

§ 1.

Uchwala się miejscowy plan zagospodarowania przestrzennego Młyniska - Letnica w Gdańsku obejmujący obszar ograniczony:

- 1) od wschodu - brzegiem Martwej Wisły,
- 2) od południa - ulicą Swojską, Twardą, węzłem „Kliniczna”,
- 3) od zachodu - linią kolejową do Nowego Portu,
- 4) od północy – trasą „Nową Wyzwolenia”.

§ 2.

1. Ustala się podział obszaru objętego planem na 113 terenów (oznaczonych symbolami trzycyfrowymi od 001 do 113) wydzielonych liniami rozgraniczającymi oraz ich przeznaczenie wg klasyfikacji strefowej. Pod pojęciem strefy rozumie się teren wydzielony liniami rozgraniczającymi o jednakowych zasadach zagospodarowania, przeznaczony pod określoną grupę funkcji, oznaczoną symbolem dwucyfrowym oraz pod sieci podziemne i urządzenia sieciowe infrastruktury technicznej

2. Na potrzeby niniejszego planu definiuje się następujące strefy funkcyjne

Strefa 23 – wszelkie formy budownictwa mieszkaniowego

Strefa 24 – zabudowa wielorodzinna

Strefa 31 – strefa mieszana usługowo-mieszkaniowa zawierająca strefy 23 i 33

usługi na dolnych kondygnacjach, w budynkach wolnostojących itd. – w ustalonych planem proporcjach pomiędzy funkcją mieszkaniową i usługową

Strefa 32 – strefa mieszana usługowo-mieszkaniowa zawierająca strefy 24 i 33

usługi na dolnych kondygnacjach, w budynkach wolnostojących itd. – w ustalonych planem proporcjach pomiędzy funkcją mieszkaniową i usługową

Strefa 33 – administracja publiczna, usługi handlu detalicznego, usługi kultury, usługi zdrowia i opieki społecznej, usługi oświaty, usługi nauki, usługi gastronomii, usługi łączności, usługi sportu, usługi turystyki i wczasów, usługi rzemiosła (poza zakładami obsługi samochodów, warsztatami samochodowymi, stacjami paliw), parkingi i garażowiska kubaturowe, biura instytucji komercyjnych, banki, mariny, miejsca kultu religijnego, małe hurtownie o wielkości przewozów nie przekraczającej przewozów związanych z handlem detalicznym, ogrody zoologiczne i miejsca pokazu zwierząt, inne usługi na zasadzie analogii do funkcji wymienionych powyżej lub o analogicznym stopniu uciążliwości, urządzenia infrastruktury technicznej potrzebne do obsługi obiektów wymienionych powyżej.

Dopuszcza się funkcję mieszkalną integralnie związaną z prowadzoną działalnością usługową.

Uwaga! Usługi rzemiosła nie są rozumiane jako działalność produkcyjna, ale tylko jako działalność usługowa np.: fryzjer, szewc, tapicer, stolarz naprawiający meble, itp.

Strefa 41 – strefa produkcyjno-usługowo-składowa - jest to strefa umożliwiająca wszelką działalność komercyjną pod warunkiem, że dana produkcja i zastosowane technologie uniemożliwiają powstanie zagrożeń dla środowiska i życia ludności nawet w przypadku awarii, poza: przemysłem chemicznym, metalurgicznym, wydobywczym, przemysłem wymagającym składowania dużych ilości materiałów w stanie sypkim pod gołym niebem, produkcją o znacznej skali uciążliwości wynikającej z wielkości produkcji, ilości przewozów koniecznych dla tej produkcji, generacji ruchu, emisji zanieczyszczeń oraz ilości odpadów poprodukcyjnych.

Dopuszcza się strefę 33 plus stacje paliw, punkty naprawy samochodów warsztaty samochodowe, składy (poza nieobudowanymi składami materiałów sypkich), hurtownie, małe zakłady produkcyjne, drobna wytwórczość, przemysł elektroniczny, produkcja urządzeń elektrycznych i mechanicznych (poza produkcją środków produkcji i pojazdów), porty żeglugi pasażerskiej, produkcja nieuciążliwa, produkcja spożywcza (poza wielkimi zakładami mięsnymi i przetwórstwem ryb), azyle dla zwierząt, hodowle psów, zajezdnie tramwajowe i autobusowe, tereny składowania samochodów osobowych i samochodów ciężarowych.

Dopuszcza się funkcję mieszkalną integralnie związaną z prowadzoną działalnością komercyjną.

Strefa 42 – przemysł – strefa produkcji wielkotowarowej i produkcji o znacznym stopniu uciążliwości związanej z dużymi przewozami, emisją zanieczyszczeń, hałasem, znacznymi polami elektromagnetycznymi, dużą ilością odpadów poprodukcyjnych itp.

Dopuszcza się wszelką działalność gospodarczą i produkcyjną możliwą na terenach zurbanizowanych i w granicach administracyjnych miasta **oraz funkcje z zakresu strefy 33 i 41.**

Dopuszcza się funkcję mieszkalną integralnie związaną z prowadzoną działalnością komercyjną.

Strefa 53 – funkcje wydzielone uciążliwe

(np. oczyszczalnia ścieków, elektrociepłownia, porty lotnicze, lotniska, lądowiska helikopterów, cmentarze itd.) plus dominanty funkcyjne z zakresu stref 41 i 42

Strefa 61 – zieleń chroniona

zieleń niedostępna dla ludności (np. zamknięte rezerваты przyrody, wydmy itd.) elementy liniowej infrastruktury technicznej,

Strefa 62 – zieleń dostępna

parki, lasy, skwery, zielone tereny rekreacyjne itd., elementy liniowej infrastruktury technicznej.

Dopuszcza się funkcje związane z obsługą użytkowników jak np. wypożyczalnie sprzętu turystycznego, rowerów, mała gastronomia, szalety, obsługa turystyczna, mała architektura, działalność handlowa i gastronomiczna z obiektów nie wymagających pozwolenia na budowę, jak np. sprzedaż z pojazdów mechanicznych lub przenośnych straganów rozstawionych tylko na czas sprzedaży (wymagane pozwolenie właściciela lub władającego terenem)

Strefa 81 – drogi, ulice lokalne i dojazdowe, oraz publiczne ciągi pieszo-jezdne

Strefa 82 – drogi i ulice zbiorcze

Strefa 83 – drogi i ulice główne oraz drogi i ulice główne o ruchu przyspieszonym

Strefa 91 – torowiska

Strefa 01 – wody chronione

§ 3.

Wyjaśnienia pojęć użytych w niniejszym planie

- **intensywność zabudowy** = stosunek powierzchni całkowitej wszystkich kondygnacji naziemnych po obrysie z wyłączeniem tarasów i balkonów do powierzchni działki,
- **wysokość zabudowy** – wysokość mierzona od naturalnej warstwy terenu w najniższym punkcie obrysu budynku do kalenicy lub najwyższego punktu na pokryciu kubatury bez masztów odgromnikowych, anten i kominów w metrach

§ 4.

Ustalenia planu są następujące:

KARTA TERENU DO MIEJSCOWEGO PLANU ZAGOSPODAROWANIA PRZESTRZENNEGO MŁYNISKA – LETNICA W GDAŃSKU NR 0504

1. NUMER TERENU 052

2. POWIERZCHNIA 17,30ha

3. FUNKCJE LUB STREFA Z WYSZCZEGÓLNIENIEM FUNKCJI PREFEROWANYCH

Nr 42	przemysł
-------	----------

4. FUNKCJE WYŁĄCZONE JAKO NIEPOŻĄDANE

nie ustala się

5. FUNKCJE ISTNIEJĄCE NIE MIESZCZĄCE SIĘ W ZAKRESIE FUNKCJI DOPUSZCZALNYCH W STREFIE

nie ustala się

6. WARUNKI URBANISTYCZNE

intens. zabudowy - nie ustala się

zasady podziału - nie ustala się

wysokość zabudowy - nie ustala się

proc. pokr. działki zabud. - nie ustala się

linie zabudowy - nieprzekraczalne jak na rysunku planu

7. UDOGODNIENIA URBANISTYCZNE

nie ustala się

8. PARKINGI

naależy zrealizować w obrębie strefy min. 2 miejsca parkingowe/100 m² powierzchni użytkowej usług; place składowe, hurtownie, magazyny min. 5 miejsc parkingowych /10 zatrudnionych; zakłady przemysłowe i rzemiosło min. 20 miejsc parkingowych./100 zatrudnionych;

9. ZASADY OBSŁUGI INFRASTRUKTURY

drogi - jak na rysunku planu; ograniczenie włączy do ul. Marynarki Polskiej

woda - włączenie w miejskie układy infrastruktury

elektryczność - włączenie w miejskie układy infrastruktury

gaz - włączenie w miejskie układy infrastruktury

ogrzewanie - z ogólnomiejscowej sieci ciepłowniczej lub indywidualne oparte na niskoemisyjnych paliwach

ścieki - włączenie w miejskie układy infrastruktury

wody opadowe - włączenie w miejskie układy infrastruktury

utilizacja odpadów stałych - segregowane odpady winny być zagospodarowane przez specjalistyczne przedsiębiorstwo

10. WARUNKI WYNIKAJĄCE Z OCHRONY ŚRODOWISKA KULTUROWEGO

dla oznaczonych na rysunku planu obiektów o wartościach kulturowych obowiązuje zachowanie charakteru, zasadniczych gabarytów oraz materiałów budowlanych elewacji;

11. WARUNKI WYNIKAJĄCE Z OCHRONY ŚRODOWISKA PRZYRODNICZEGO

uciążliwość bądź szkodliwość dla środowiska wywołana przez obiekty i urządzenia nie może wykraczać poza granice terenu lokalizacji; ustala się wymóg przeznaczenia 20% terenu pod powierzchnie biologicznie czynne w tym przeznaczenia 10% całości terenu pod zadrzewienia, odporne na podwyższone stężenia zanieczyszczeń powietrza;

12. OBSZARY ZAGROŻEŃ

przez teren przebiega linia elektroenergetyczna 110 kV z 40 m strefą bezpieczeństwa jak na rysunku planu;

13. SPOSOBY ZAGOSPODAROWANIA TYMCZASOWEGO

nie ustala się

14. STREFY ZORGANIZOWANEJ DZIAŁALNOŚCI INWESTYCYJNEJ, REWITALIZACJI, OBSZARY ZDEGRADOWANE

nie ustala się

15. STAWKA PROCENTOWA

0%

16. ZACHĘTY DLA INWESTORÓW

nie ustala się

17. INNE ZAPISY

1) Inne zapisy stanowiące

nie ustala się

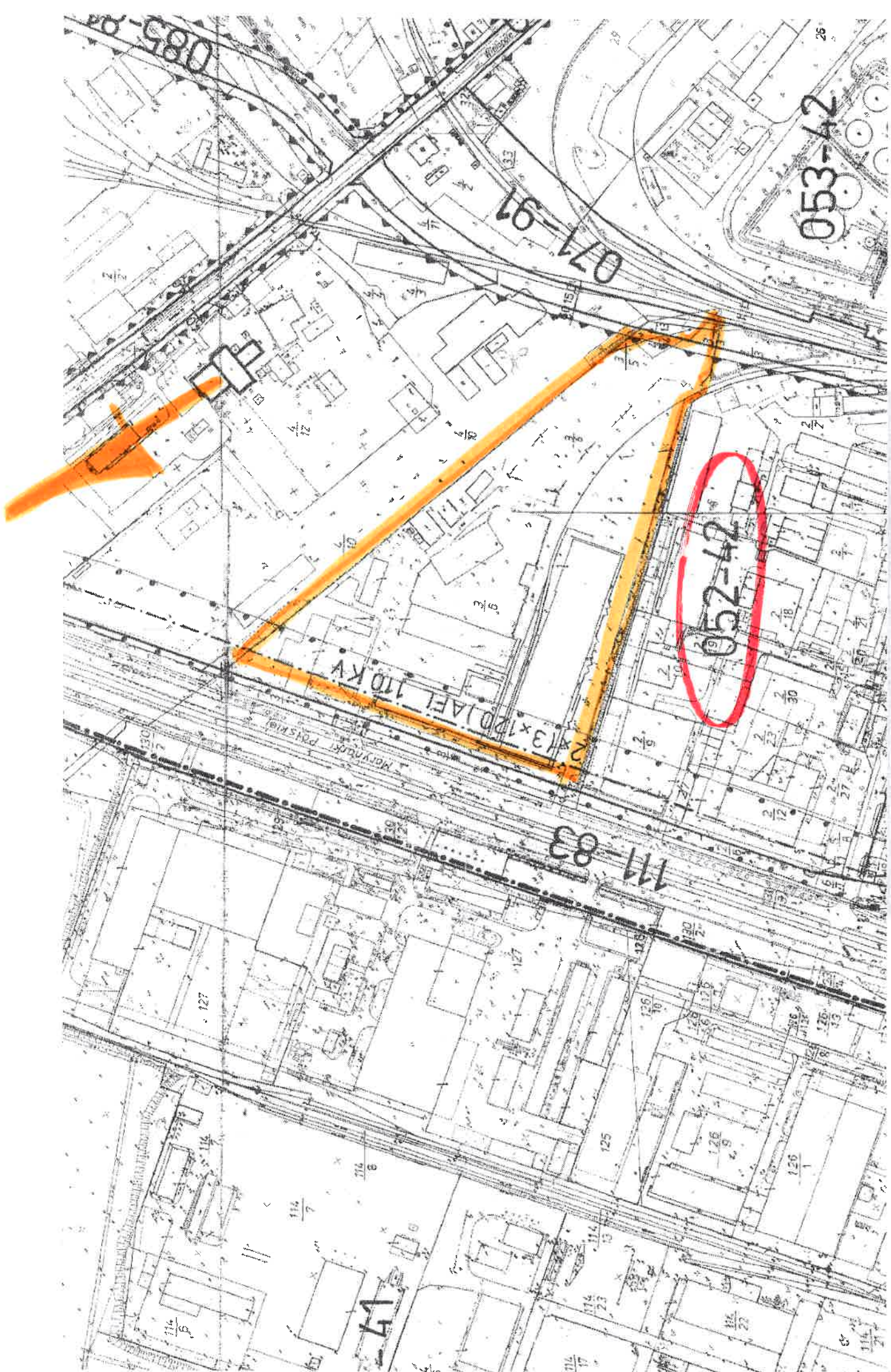
2) Postanowienia wynikające z przepisów szczególnych

zgodnie z Rozporządzeniem Ministra Transportu i Gospodarki Morskiej z dnia 23.XI. 1998 r. (Dz. U. nr 146, poz. 960, z dnia 7.XII.1998 r.) teren objęty jest granicą odlądową portu morskiego w Gdańsku;

teren znajduje się w 1000 m strefie ochronnej GZNF – dec.nr AB.II.440/1204//71 z dnia 9.07.1972r – obowiązuje do 2005 r.

3) Zalecenia nie będące podstawą wydawania decyzji administracyjnych

zaleca się ogrzewanie z ogólnomiejscowej sieci ciepłowniczej



052-42

071-91

053-42

111-83

114

MAYNARDI POSKRI